



**ISTRUZIONI PER IL**

**SERVIZIO “SPCOOP - TRASMISSIONE”**

**VERSIONE 1.1**



## INDICE

1.	Glossario .....	3
2.	Il servizio <i>SPCoop - Trasmissione</i> .....	5
3.	Il web-service SdIRiceviFile.....	8
3.1.1	Operazione RiceviFile.....	8
4.	Il web-service TrasmissioneFatture .....	11
4.1.1	Operazione RicevutaConsegna.....	12
4.1.2	Operazione NotificaMancataConsegna.....	13
4.1.3	Operazione NotificaScarto.....	14
4.1.4	Operazione NotificaEsito .....	15
4.1.5	Operazione NotificaDecorrenzaTermini .....	16
4.1.6	Operazione AttestazioneTrasmissioneFattura .....	17



## 1. GLOSSARIO

In questo documento si definisce:

- **destinatario:** soggetto, sia esso cessionario/committente o terzo intermediario, al quale il *SdI* deve inviare il *file fatturaPA* ricevuto dal *trasmittente*;
- **file fatturaPA:** file conforme alle specifiche del formato fatturaPA pubblicate sul sito [www.fatturapa.gov.it](http://www.fatturapa.gov.it) ;
- **file messaggi:** file conforme a quanto riportato all'allegato B-1 delle specifiche attuative delle regole tecniche pubblicate sul sito [www.fatturapa.gov.it](http://www.fatturapa.gov.it);
- **file archivio:** file compresso contenente uno più *file fatturaPA*;
- **interfaccia:** ciò che il *web-service* espone per interagire con un altro sistema;
- **notifica di decorrenza termini:** comunicazione che il *SdI* invia sia al *trasmittente* che al *destinatario* trascorsi 15 giorni senza aver ricevuto *notifica di esito committente*;
- **notifica di esito:** comunicazione, che il *SdI* inoltra al *trasmittente*, contenente l'esito esplicitato dal *destinatario* nella *notifica di esito committente*;
- **notifica di file non recapitabile:** comunicazione che il *SdI* invia al *trasmittente* per segnalare la definitiva impossibilità di recapitare al *destinatario* il *file fatturaPA*;
- **notifica di mancata consegna:** comunicazione che il *SdI* invia al *trasmittente* per segnalare la temporanea impossibilità di recapitare al *destinatario* il *file fatturaPA*;
- **notifica di scarto:** comunicazione che il *SdI* invia al *trasmittente* nel caso in cui il file trasmesso (*file fatturaPA* ovvero *file archivio*) non abbia superato i controlli previsti;
- **ricevuta di consegna:** comunicazione che il *SdI* invia al *trasmittente* per certificare l'avvenuta consegna al *destinatario* del *file fatturaPA*;
- **servizio:** nell'ambito della Fatturazione Elettronica verso la Pubblica Amministrazione per servizio si intende uno dei canali previsti dal *SdI* per l'interoperabilità dei sistemi nella gestione della trasmissione e della ricezione dei *file fatturaPA* e dei *file messaggi*;
- **SdI:** Sistema di Interscambio, struttura istituita dal Ministero dell'Economia e delle Finanze attraverso la quale avviene la trasmissione delle fatture



elettroniche verso la Pubblica Amministrazione (art.1, comma 211, legge 24 dicembre 2007 n. 244);

- **trasmittente:** soggetto, sia esso cedente/prestatore o terzo intermediario, che trasmette al *SdI* il *file fatturaPA* ovvero il *file archivio*;
- **web-service:** sistema software in grado di garantire l'interoperabilità tra sistemi che si trovano sulla stessa rete.



## 2. IL SERVIZIO *SPCOOP* - TRASMISSIONE

Il presente documento contiene le istruzioni necessarie per interagire con il Sistema di Interscambio attraverso il Servizio *SPCoop* nel ruolo di *Trasmittente*.

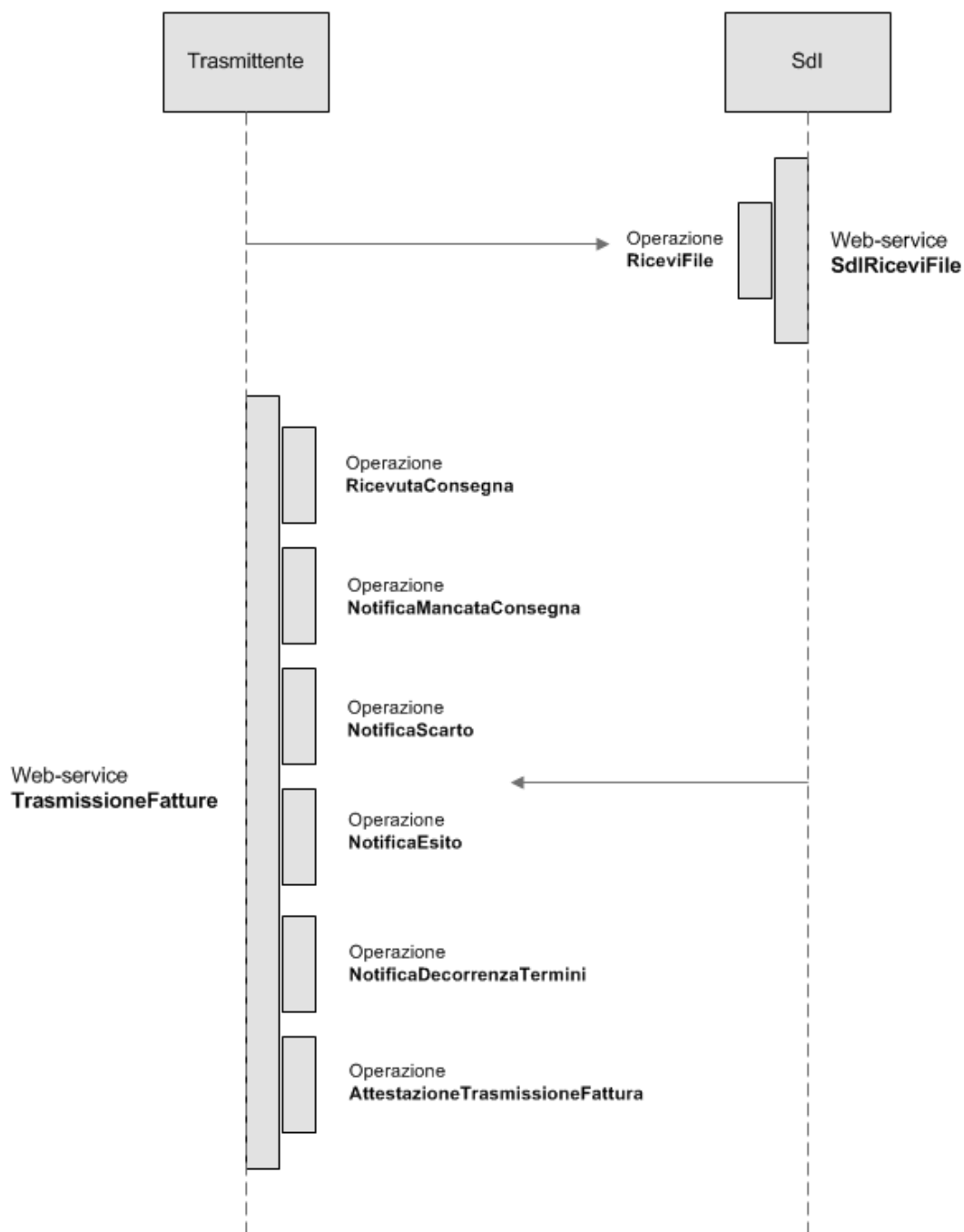
Tale Servizio consente al trasmittente, tramite un canale di cooperazione applicativa, di:

- inviare al Sdl il file fatturaPA;
- ricevere dal Sdl i messaggi relativi ai file trasmessi

In particolare, il Servizio *SPCoop* – *Trasmittente* è realizzato tramite due web-services:

- **SdlRiceviFile:** esposto dal Sdl, si occupa della ricezione dei file inviati dal trasmittente;
- **TrasmissioneFatture:** esposto dal trasmittente, si occupa della ricezione dei messaggi inviati dal Sdl .

Nella figura che segue, sono descritti i due web-services con le operazioni rese disponibili in ciascuna interfaccia.



Il Servizio *SPCoop* - Trasmittente



Di seguito, per ciascuno dei due web-service, sono descritte la *Request SOAP* e la *Response SOAP* relative ad ogni operazione, con il dettaglio della struttura dei singoli messaggi.

### **Legenda dei simboli usati in seguito**

	Web-service
	Operazione
	Input
	Output
	Nome tag
	Nome element
	Tipo element
	Versione

### **Nota bene**

I file *wSDL* ed i file *xsd* ai quali si farà riferimento in seguito sono reperibili, insieme ad una copia di questo documento, all'interno del file "Richiesta Accreditamento" prodotto attraverso l'apposita procedura di accreditamento del canale disponibile sul sito [www.fatturapa.gov.it](http://www.fatturapa.gov.it).

**La sottoscrizione della richiesta di Accreditamento canale implica la completa accettazione delle regole tecniche qui descritte.**



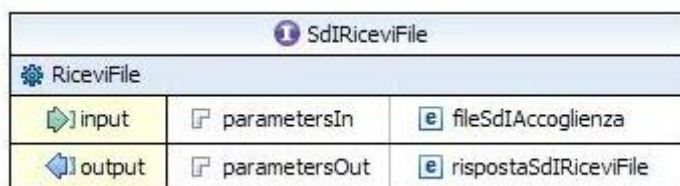
### 3. IL WEB-SERVICE SDIRICEVIFILE

Il web-service *SdIRiceviFile* è esposto dal Sistema di Interscambio. Esso:

- riceve in input il file fatturaPA ovvero un file archivio;
- restituisce in output un identificativo del file trasmesso e la data/ora di ricezione ovvero un codice di errore.

#### Descrizione dell'interfaccia

L'interfaccia che deve essere implementata per il web-service *SdIRiceviFile* è descritta nel file **SdIRiceviFile\_v1.0.wsdl**.

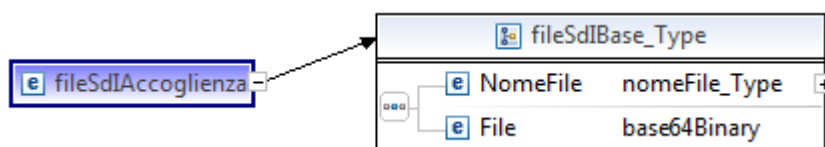


#### 3.1.1 OPERAZIONE RICEVIFILE

Il web-service *SdIRiceviFile* prevede un'unica operazione, *RiceviFile*, per la ricezione dei file inviati dal trasmittente.

##### 3.1.1.1 Request

La request SOAP presenta la seguente struttura:



I parametri di input sono descritti di seguito:



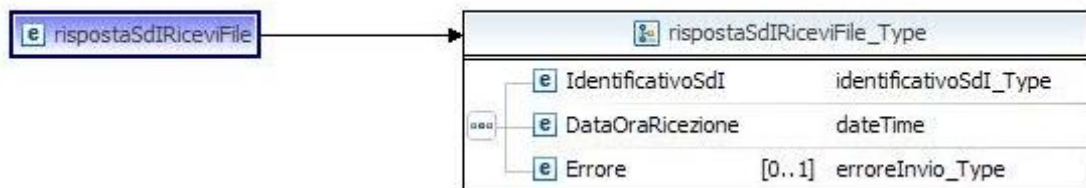


Parametro	Descrizione
NomeFile	Nome file da trasmettere
File	Allegato contenente il file fatturaPA, ovvero il file archivio, convertito in base64Binary conforme allo schema xsd della "FatturaPA" <sup>1</sup> .

I tipi ai quali si fa riferimento sono definiti nel file **TrasmissioneTypes\_v1.0.xsd**.

### 3.1.1.2 Response

La response SOAP presenta la seguente struttura:



I parametri di output sono descritti di seguito:

Parametro	Descrizione
IdentificativoSdI	Identificativo assegnato dal SdI al file trasmesso
DataOraRicezione	Data e Ora della ricezione da parte del SdI
Errore	Eventuale errore di trasmissione riscontrato. Può assumere uno dei seguenti valori:  <b>EI01</b> = file allegato vuoto

<sup>1</sup> conforme a quanto riportato nelle specifiche attuative del formato fatturaPA pubblicate sul sito [www.fatturapa.gov.it](http://www.fatturapa.gov.it).



	<b>EI02</b> = servizio momentaneamente non disponibile <b>EI03</b> = utente non abilitato
--	--

I tipi ai quali si fa riferimento sono definiti nel file **TrasmissioneTypes\_v1.0.xsd**.



#### 4. IL WEB-SERVICE TRASMISSIONEFATTURE

Il web-service *TrasmissioneFatture* deve essere esposto dal trasmittente. Esso prevede cinque operazioni attraverso le quali consente la ricezione dei seguenti file messaggi:

- Ricevuta di consegna;
- Notifica di mancata consegna;
- Notifica di scarto;
- Notifica di esito;
- Notifica di decorrenza termini;
- Attestazione di avvenuta trasmissione della fattura con impossibilità di recapito.

##### Descrizione dell'interfaccia

L'interfaccia che deve essere implementata per il web-service *TrasmissioneFatture* è descritta nel file **TrasmissioneFatture\_v1.1.wsdl**.

TrasmissioneFatture		
RicevutaConsegna		
input	ricevuta	ricevutaConsegna
NotificaMancataConsegna		
input	mancataConsegna	notificaMancataConsegna
NotificaScarto		
input	scarto	notificaScarto
NotificaEsito		
input	esito	notificaEsito
NotificaDecorrenzaTermini		
input	decorrenzaTermini	notificaDecorrenzaTermini
AttestazioneTrasmissioneFattura		
input	attestazioneTrasmissioneFattura	attestazioneTrasmissioneFattura

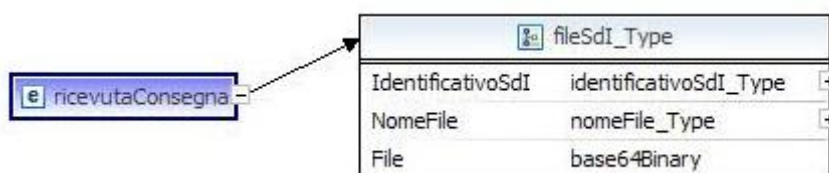


#### 4.1.1 OPERAZIONE RICEVUTA CONSEGNA

L'operazione *RicevutaConsegna* consente al trasmittente di ricevere un file messaggi contenente la ricevuta di consegna per ogni file fatturaPA che il SdI ha consegnato al destinatario;

##### 4.1.1.1 Request

La request SOAP presenta la seguente struttura:



I parametri di input sono descritti di seguito:

Parametro	Descrizione
IdentificativoSdI	Identificativo assegnato al file da SdI
NomeFile	Nome file della ricevuta di consegna
File	Allegato contenente il file messaggi convertito in base64Binary, conforme allo schema xsd della "Ricevuta di consegna del file al destinatario" <sup>2</sup>

I tipi ai quali si fa riferimento sono definiti nel file **TrasmissioneTypes\_v1.1.xsd**.

L'operazione *RicevutaConsegna* **non** prevede *Response SOAP*.

<sup>2</sup> conforme a quanto riportato all'allegato B-1 delle specifiche attuative delle regole tecniche pubblicate sul sito [www.fatturapa.gov.it](http://www.fatturapa.gov.it)

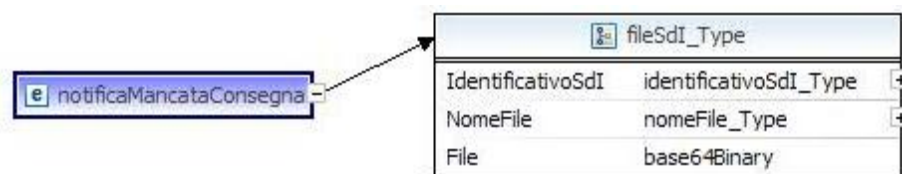


#### 4.1.2 OPERAZIONE NOTIFICAMANCATACONSEGNA

L'operazione *NotificaMancataConsegna* consente al trasmittente di ricevere un file messaggi contenente una notifica di mancata consegna per ogni file fatturaPA che il SdI non è riuscito a consegnare al destinatario .

##### 4.1.2.1 Request

La request SOAP presenta la seguente struttura:



I parametri di input sono descritti di seguito:

Parametro	Descrizione
IdentificativoSdI	Identificativo assegnato al file da SdI
NomeFile	Nome file della notifica di mancata consegna
File	Allegato contenente il file messaggi convertito in base64Binary, conforme allo schema xsd della "Notifica di mancata consegna" <sup>3</sup>

I tipi ai quali si fa riferimento sono definiti nel file **TrasmissioneTypes\_v1.1.xsd**.

L'operazione *NotificaMancataConsegna* **non** prevede *Response SOAP*.

<sup>3</sup> conforme a quanto riportato all'allegato B-1 delle specifiche attuative delle regole tecniche pubblicate sul sito [www.fatturapa.gov.it](http://www.fatturapa.gov.it)

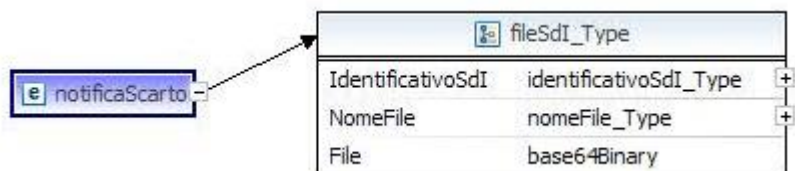


#### 4.1.3 OPERAZIONE NOTIFICA SCARTO

L'operazione *NotificaScarto* consente al trasmittente di ricevere un file messaggi contenente una notifica di scarto per ogni file fatturaPA ovvero per ogni file archivio che non ha superato i controlli del SdI.

##### 4.1.3.1 Request

La request SOAP presenta la seguente struttura:



I parametri di input sono descritti di seguito:

Parametro	Descrizione
IdentificativoSdI	Identificativo assegnato al file da SdI
NomeFile	Nome file della notifica di scarto
File	Allegato contenente il file messaggi convertito in base64Binary, conforme allo schema xsd della "Notifica di scarto" <sup>4</sup>

I tipi ai quali si fa riferimento sono definiti nel file **TrasmissioneTypes\_v1.1.xsd**.

L'operazione *NotificaScarto* **non** prevede *Response SOAP*.

<sup>4</sup> conforme a quanto riportato all'allegato B-1 delle specifiche attuative delle regole tecniche pubblicate sul sito [www.fatturapa.gov.it](http://www.fatturapa.gov.it)

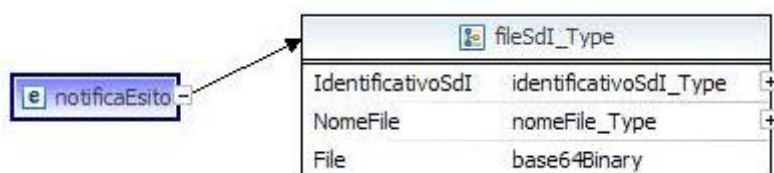


#### 4.1.4 OPERAZIONE NOTIFICAESITO

L'operazione *NotificaEsito* consente al trasmittente di ricevere un file messaggi contenente una notifica di esito per ogni documento fattura, presente nel file fatturaPA, consegnato al destinatario e del quale il destinatario ha comunicato al SdI un esito.

##### 4.1.4.1 Request

La request SOAP presenta la seguente struttura:



I parametri di input sono descritti di seguito:

Parametro	Descrizione
IdentificativoSdI	Identificativo assegnato al file da SdI
NomeFile	Nome file della notifica di esito
File	Allegato contenente il file messaggi convertito in base64Binary, conforme allo schema xsd della "Notifica di esito (Cedente)" <sup>5</sup>

I tipi ai quali si fa riferimento sono definiti nel file **TrasmissioneTypes\_v1.1.xsd**.

L'operazione *NotificaEsito* **non** prevede *Response SOAP*.

<sup>5</sup> conforme a quanto riportato all'allegato B-1 delle specifiche attuative delle regole tecniche pubblicate sul sito [www.fatturapa.gov.it](http://www.fatturapa.gov.it)

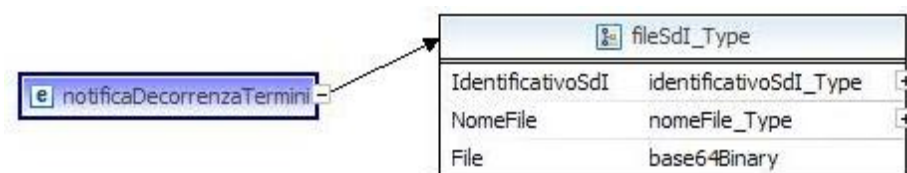


#### 4.1.5 OPERAZIONE *NotificaDecorrenzaTermini*

L'operazione *NotificaDecorrenzaTermini* consente al trasmittente di ricevere un file messaggi contenente una notifica di decorrenza termini per ogni documento fattura, presente nel file fatturaPA consegnato al destinatario, del quale, trascorsi i termini temporali, il SdI non ha ricevuto alcun esito dal destinatario.

##### 4.1.5.1 Request

La request SOAP presenta la seguente struttura:



I parametri di input sono descritti di seguito:

Parametro	Descrizione
IdentificativoSdI	Identificativo assegnato al file da SdI
NomeFile	Nome file della notifica di decorrenza termini
File	Allegato contenente il file messaggi convertito in base64Binary, conforme allo schema xsd della "Notifica di decorrenza termini" <sup>6</sup>

I tipi ai quali si fa riferimento sono definiti nel file **TrasmissioneTypes\_v1.1.xsd**.

L'operazione *NotificaDecorrenzaTermini* **non** prevede *Response SOAP*.

<sup>6</sup> conforme a quanto riportato all'allegato B-1 delle specifiche attuative delle regole tecniche pubblicate sul sito [www.fatturapa.gov.it](http://www.fatturapa.gov.it)



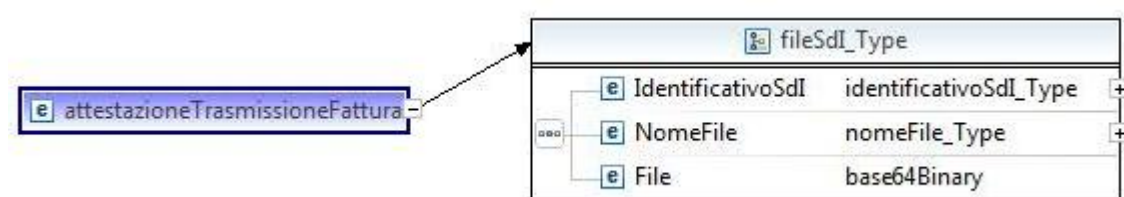


#### 4.1.6 OPERAZIONE ATTESTAZIONE TRASMISSIONE FATTURA

L'operazione *attestazioneTrasmissioneFattura* consente al trasmittente di ricevere un file messaggio contenente un'Attestazione di avvenuta trasmissione della fattura con impossibilità di recapito per ogni file fatturaPA che non è stato possibile inoltrare al destinatario entro la soglia massima.

##### 4.1.6.1 Request

La request SOAP presenta la seguente struttura:



I parametri di input sono descritti di seguito:

Parametro	Descrizione
IdentificativoSdI	Identificativo assegnato al file da SdI
NomeFile	Nome file della notifica di Attestazione Trasmissione Fattura
File	Allegato contenente il file messaggi convertito in base64Binary, conforme allo schema xsd della "Notifica di attestazione di avvenuta trasmissione della fattura con impossibilità di recapito" <sup>7</sup>

I tipi ai quali si fa riferimento sono definiti nel file **TrasmissioneTypes\_v1.1.xsd**.

<sup>7</sup> conforme a quanto riportato all'allegato B-1 delle specifiche attuative delle regole tecniche pubblicate sul sito [www.fatturapa.gov.it](http://www.fatturapa.gov.it)



L'operazione *AttestazioneTrasmissioneFattura* **non** prevede *Response SOAP*.